

Handleiding voor het beheer van de koppeling CRM To ISAH

Brondocument

D:\WebServer\Handleiding\WTell\F1571_CRMToISAH\F1571_CRMToIsah.odt

Versiebeheer

<i>Versie</i>	<i>Datum</i>	<i>Uitleg</i>
1.0v	22-08-17	1e Versie CRM to ISAH

Tabel 1: Versiebeheer

Algemeen

De module 1571 CrmToIsah verzorgt de koppeling tussen Azure en ISAH. Deze module heeft verder geen schermen voor het gebruik. Alleen configuratie schermen.

Technische details

Configuratie van de verbinding met Azure

De module (F1571) verzorgt de koppeling tussen Dynamics CRM en het ERP pakket ISAH binnen WTell. Deze module maakt gebruik van een specifieke jar, namelijk AzureCRM.jar welke specifieke is ontwikkeld om eenvoudig berichten vanaf de Azure Queue te kunnen inlezen. Deze jar dient specifiek te worden toegevoerd aan de Tomcat lib directory.

De instellingen voor het inlezen van de benodigde Azure Queues voor de koppeling worden vanaf het bestand servicebus.properties ingelezen. Dit bestand wordt verwacht in de Taskdir van de WTell installatie. Mocht dit bestand niet worden gevonden, dan kan bij het opstarten van WTell aan de hand van de waarde van de string PROVIDER_URL te locatie waaruit WTell de gegevens inleest worden gevonden.

In dit bestand zijn de volgende waarden te vinden, namelijk:

<i>Parameter</i>	<i>Waarde</i>
connectionfactory.<klantnaam>.CRM	Deze geeft de locatie en het wachtwoord aan waarop met de queue moet worden gecommuniceerd
queue.QUEUE	De naam van Queue welke wordt gebruikt om berichten naar ISAH te sturen
queue.ISAH2CRM	De naam van de Queue welke wordt gebruikt om berichten naar het CRM te sturen.

Tabel 2: Waarden van het bestand servicebus.properties

De opbouw van de connectionfactory parameter verdient nog wat uitleg en deze is gebaseerd op de

volgende opbouw:

amqps://RootManageSharedAccessKey:encoded(key)@availo.servicebus.windows.net

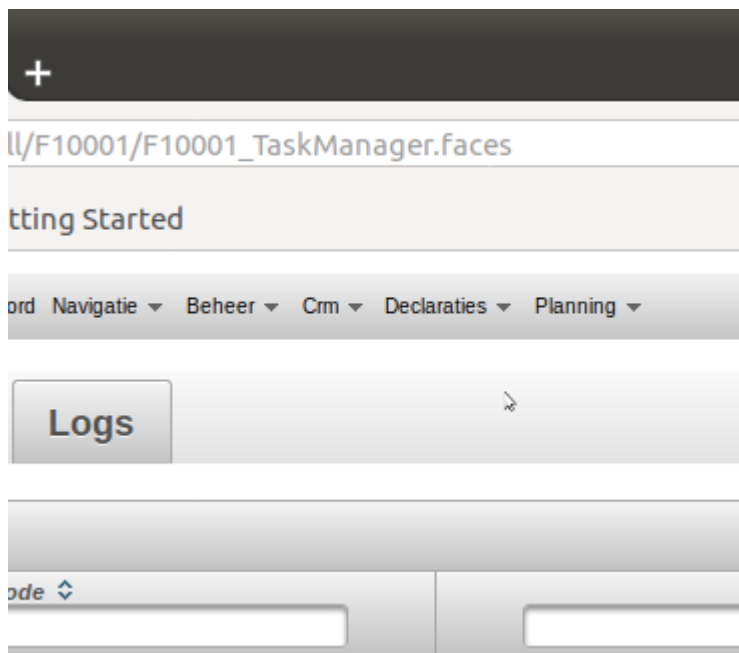
<i>Url onderdeel</i>	<i>Waarde</i>
Amqps://	Namespace welke wordt gebruikt door het protocol
RootManageSharedAccessKey	Geeft aan dat toegang wordt verleend gebaseerd op een gezamenlijke toegangscode
encoded(key)	De URL encoded key welke wordt gebruikt om in te loggen. Let op: De key moet dus encoded worden als dit niet is gebeurd.
Availo	De naam van de specifieke url, welke aan de klant is toegekend.
servicebus.windows.net	De url van windows Azure

Tabel 3: Uitleg connection url van de connectionfactory parameter

Configuratie met de koppeling tussen AzureIds en ISAH

Indien er berichten vanaf de Azure Queue worden ontvangen, dan worden deze periodiek ingelezen door WTell zodat deze in ISAH worden verwerkt. Om de gegevens goed te kunnen verwerken binnen ISAH is er een koppeling nodig tussen de id van Azure en de primary key van de database tabellen binnen ISAH. Om dit eenvoudig te realiseren is er een beheer tool gemaakt, welke dit eenvoudig kan uitvoeren:

Om een koppeling aan te maken. Ga naar de optie CRM in het hoofdmenu



Afbeelding 1: Menu Optie CRM in het hoofdmenu

en kies vervolgens voor de optie CRMTToIsah

REMKO Uitloggen Wijzigen wachtwoord Navigatie Beheer Crm Declaraties Planning

(1 of 1) 1 10

Crn type	Omschrijving	Isah tabel
statuscode	Status opportunity (Reason)	dbo.T_WeighingFactor
pyl_salesmanager	Verkoper van relatie	dbo.T_Employee
pyl_region	Regio	dbo.T_Region
pyl_payment	Betalingsconditie	dbo.T_PaymentTerm
pyl_machinetype	Machinetype	dbo.T_CommunicationType
pyl_group	KlantGroep	dbo.T_CustVendGrp
pyl_delivery	Leveringsconditie	dbo.T_DeliveryTerm
pyl_branch	Branche	dbo.T_Lob
ownerid	Verkoper opportunity (owner)	dbo.T_Employee

(1 of 1) 1 10

Er zijn 9 crm isah tables aanwezig

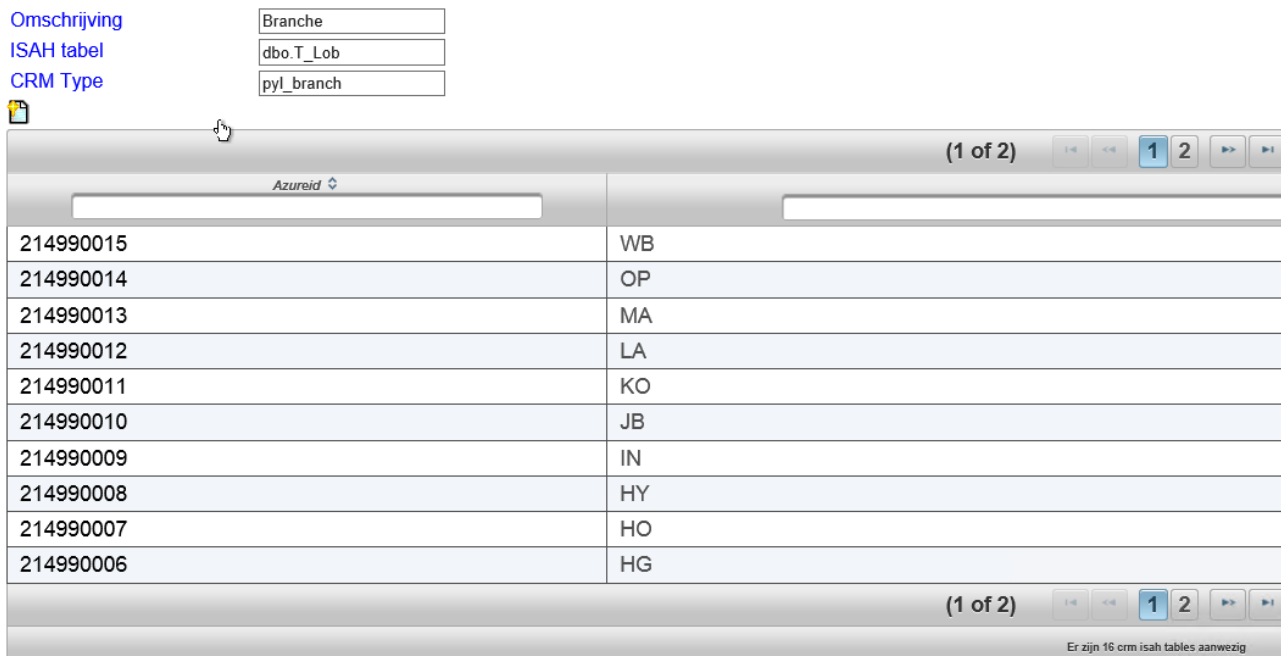
Afbeelding 2: Overzicht van koppelingen CRM met ISAH

Hierbinnen zijn de verschillende koppelingen te vinden van ids welke tussen het CRM en ISAH te maken zijn. De huidige koppelingen worden hieronder kort uitgelegd.

Crn type	Omschrijving	Isah tabel
Statuscode	Status opportunity (Reason)	dbo.T_WeighingFactor
pyl_salesmanager	Verkoper van relatie	dbo.T_Employee
pyl_region	Regio	dbo.T_Region
pyl_payment	Betalingsconditie	dbo.T_PaymentTerm
pyl_machinetype	Machinetype	dbo.T_CommunicationType
pyl_group	Klantgroep	dbo.T_CustVendGrp
pyl_delivery	Leveringsconditie	dbo.T_DeliveryTerm
pyl_branche	Branche	dbo.T_Lob
Ownerid	Verkoper opporunity	dbo.T_Employee

Tabel 4: Koppelingstabellen tussen CRM en ISAH

Klik vervolgens op het veld waarvan je de koppeling wilt aanbrengen. De eventuele foutmelding geeft aan van welk veld er geen goede koppeling kan worden gevonden. In dit voorbeeld het veld pyl_branche.



Afbeelding 3: Overzicht van de koppeling tussen Azureid en Isahid van het veld pyl_branche

Hierbinnen kunnen koppelingen worden gewijzigd of kan er een andere koppeling worden aangemaakt. Het aanmaken van een koppeling gaat op de volgende wijze, namelijk: druk op de nieuw Icon



Afbeelding 4: De nieuw Icon

Het volgende scherm zal dan verschijnen:



Afbeelding 5: Velden voor de koppeling

Vul hier de gewenste koppeling tussen de AzureId en de IsahId in en dan zullen deze id's met elkaar

zijn gekoppeld.

Default instellingen ISAH

Voor het aanmaken van klanten en/of offertes worden in ISAH bepaalde standaard instellingen overgenomen, indien deze afwijken van de voorkeursinstellingen van ISAH. Deze zijn in te stellen met behulp van de module parameters binnen WTell. Hiervoor is een afzonderlijke handleiding geschreven. Selecteer binnen de parameters voor module F1571 en dan zullen de parameters welke betrekking hebben tot de module verschijnen, zoals in het voorbeeld.

Parameters				
Instelling	Omschrijving	Module	Module omschrijving	Default waarde
BTWCODEEXPORT	BTW code voor export	F1571	CRMTolsah	06
BTWCODEHOOG	BTW code voor Hoog	F1571	CRMTolsah	21
BTWCODEINTERCOMMUNAUTAIR	BTW code voor intercommunautaire leveringen	F1571	CRMTolsah	08
F1571ORDTYPEOPPORTUNITY	Ordertype welke de opportunites in ISAH krijgen	F1571	CRMTolsah	90
F1571PARTCODEQUOTATION	Artikelcode van de verkoopregel welke bij offertes wordt aangemaakt.	F1571	CRMTolsah	014275002
F1571PAYMENTTERMCODE	Betalingscondities welke de opportunites in ISAH krijgen	F1571	CRMTolsah	24
F1571PRODSTATUSCODEQUOTATION	Status van productiedossiers na het maken van een offerte	F1571	CRMTolsah	31

Afbeelding 6: Voorbeeld van parameters welke kunnen worden ingesteld bij module F1571